

## معرفی واحدهای سازمان نظام مهندسی ساختمان استان

### قانون نظام مهندسی و کنترل ساختمان

عبارت است از مجموعه قوانین، مقررات، آئین نامه ها، استانداردها و تشکل های حرفه ای و صنفی که در جهت رسیدن به اهداف منظور در این قانون تدوین و به مورد اجرا گذاشته می شود.

### هیات مدیره

طبق بند ب ، ماده ۵۸ ، فصل پنجم قانون نظام مهندسی و کنترل ساختمان، سازمان نظام مهندسی ساختمان مازندران دارای یک شخصیت حقوقی مستقل و غیرانتفاعی بوده و متشکل از هیات مدیره می باشد که این هیات مدیره با ۱۵ عضو اصلی و ۷ عضو علی البدل از بین اعضای داوطلب واجد شرایط در رشته های اصلی مهندسی ساختمان برای یک دوره سه ساله با رای اعضا انتخاب میگردند. هیات مدیره سازمان دارای هیات رئیسه ای متشکل از یک رئیس؛ دو نائب رئیس؛ یک دبیر و خزانه دار بوده که به انجام امور جاری سازمان می پردازند. لازم به ذکر است که رئیس هیات مدیره، رئیس سازمان استان محسوب می شود.

### هیات رئیسه

هیات مدیره سازمان هر استان دارای هیات رئیسه ای متشکل از یک رئیس، دونائب رئیس و یک دبیر برای انجام وظایف خود به ترتیب مندرج در آئین نامه اجرائی قانون نظام مهندسی و کنترل ساختمان خواهد بود و می تواند به تعداد ۷ رشته اصلی، گروه تخصصی و به تعداد لازم کمیسیون و دفتر نمایندگی در هر شهرستان تاسیس نماید.

### بازرسان

طبق بند ج ماده ۸۱ فصل پنجم قانون نظام مهندسی و کنترل ساختمان، صحت و درستی گزارشات هیات مدیره، صورت دارایی ها، صورت حساب دوره عملکرد و ترازنامه توسط بازرسان انجام می گردد. به منظور انتخاب بازرسان هیات مدیره اسامی دو برابر تعداد بازرسان اصلی و علی البدل واجد شرایط را از بین اعضای (نظام مهندس استان) انتخاب و به اولین جلسه مجمع عمومی که بعد از انتخاب هیات مدیره تشکیل می شود پیشنهاد می نماید. افراد دارای اکثریت آرا به ترتیب نفرات اول تا سوم به عنوان بازرسان یا بازرسان اصلی و نفر بعدی به عنوان بازرسان علی البدل برای مدت ۲ سال انتخاب می شوند.

## شورای انتظامی

طبق ماده ۸۳ و ماده ۹۵ فصل ششم قانون نظام مهندسی و کنترل ساختمان، شورای انتظامی استان مرجع رسیدگی به شکایات و دعاوی اشخاص حقیقی و حقوقی در خصوص تخلفات حرفه ای، انضباطی و انتظامی مهندسان عضو نظام مهندسی استان و یا دارندگان پروانه اشتغال می باشند.

اعضا شورای انتظامی متشکل از ۵ نفر می باشند. که یک نفر حقوقدان توسط رئیس دادگستری استان و مابقی از بین اعضای خوشنام نظام مهندسی استان توسط هیات مدیره برای مدت ۳ سال انتخاب می گردند.

## هیات چهارنفره استان

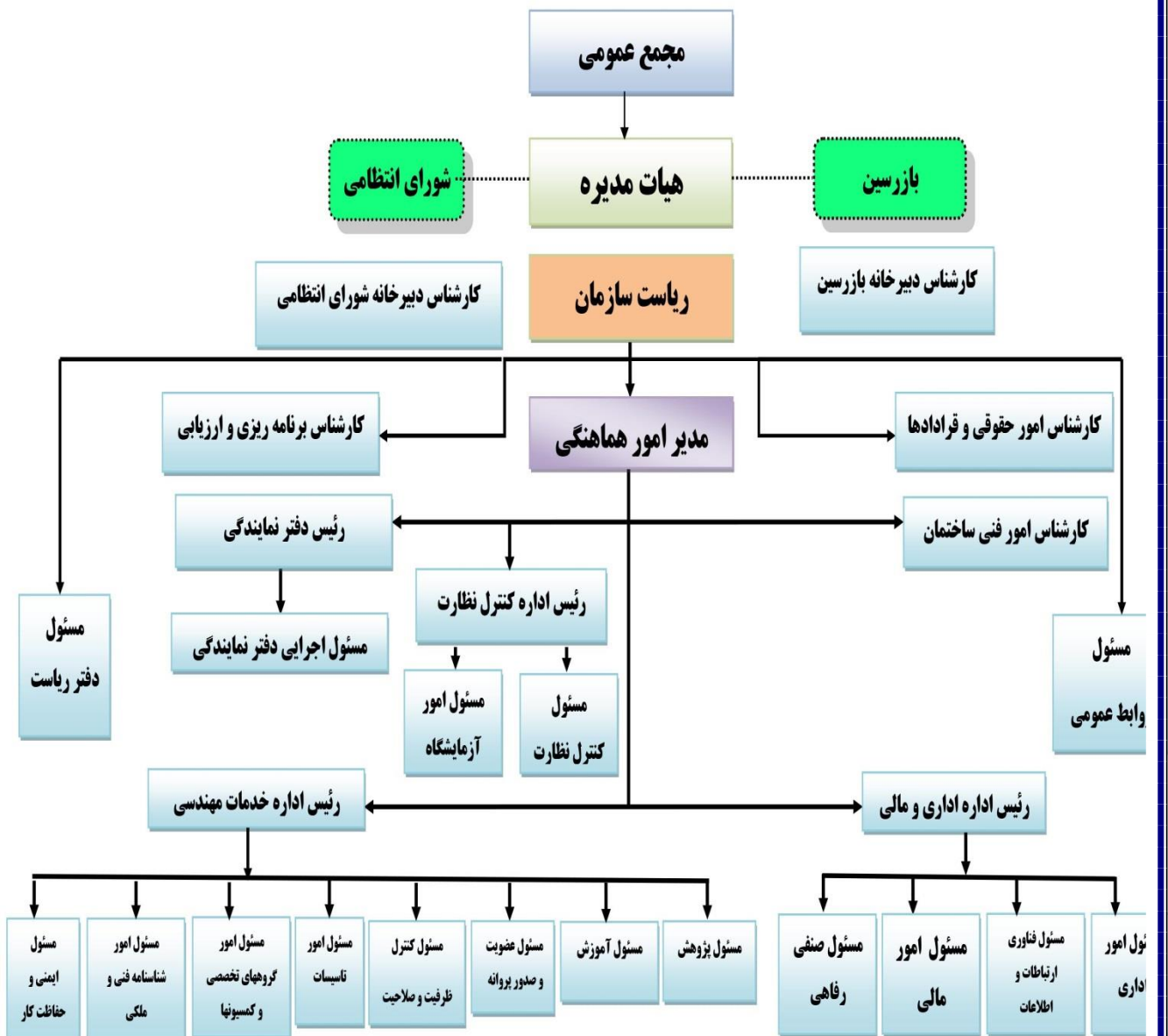
هیات چهار نفره استان متشکل از معاونت عمرانی استانداری، مدیرکل راه و شهرسازی استان، رئیس سازمان نظام مهندسی ساختمان و شهردار مرکز استان می باشند.

## اهم وظایف و اختیارات هیات چهارنفره استان به شرح ذیل می باشد:

- ۱- تعیین تعرفه خدمات مهندسی
- ۲- اصلاح و افزایش ظرفیت اشخاص حقیقی و حقوقی
- ۳- اجرایی نمودن مرحله ای موضوعاتی که در قانون و آئین نامه های اجرایی و شیوه نامه اجرایی ماده ۳۳ پیش بینی شده است.

## سازمان نظام مهندسی استان و بخش های ذیربط:

جهت ارائه خدمات مهندسی طراحی، اجرا و نظارت توسط اشخاص حقیقی و حقوقی که مسئولیت کنترل ساختمانها را برعهده دارند، پرسنل ساختمان با چارت سازمانی ذیل مشغول به فعالیت در حوزه تعیین شده، میباشند:



## خدمات مهندسی در سازمان

مالک موظف است جهت رعایت مقررات ملی ساختمان در احداث ساختمان امور فنی و بخش های ساختمان در قالب طراحی اجرا، نظارت کنترل و بازرسی و آزمایش مصالح در چارچوبی که قانون و دستورالعمل های مربوط تعیین می گردد را تحت عنوان خدمات مهندسی از افراد ذیصلاح خدمات دریافت و استفاده نماید.

واحد ظرفیت و صلاحیت، خدمات زیر را ارائه می کند:

۱- تایید انصراف و ثبت مهندس جدید (طراح، ناظر، مجری و ...) در پروژه های ثبت نهایی شده

۲- آزادسازی پروژه های دارای پایانکار یا گواهی اتمام عملیات ساخت از ظرفیت مهندسین مجری

۳- بررسی پرونده شرکت های طراحی و نظارت، سازنده و آزمایشگاه متقاضی انحلال

۴- بررسی پرونده مهندسین متقاضی لغو عضویت

۵- افزایش ظرفیت مهندسین هر رشته در یک شهر در صورت اتمام بیش از ۷۵ درصد ظرفیت

## امور مالی

تمامی مسائل مربوط به گردش مالی در سازمان و مهندسین در این واحد بررسی میگردد. اهم موارد مرتبط با مهندسین در این واحد به شرح ذیل میباشد:

۱- ارائه کمک هزینه درمان رایگان مهندسین عضو تا سقف و حدود اختیارات بودجه همان سال بر اساس سقف بیمه ای قابل پرداخت

۲- ارائه خدمات بیمه ای به خانواده مهندسین (بیمه تکمیل درمان) با پرداخت هزینه اعضا

۳- پرداخت کمک هزینه بازدید از نمایشگاههای داخلی و خارجی

۴- پرداخت کمک هزینه سرانه ورزش مهندسین (پیاده روی خانوادگی و گلگشت ها، برگزاری مسابقات حرفه ای ورزشی اعضا و ...)

۵- هماهنگی جهت برگزاری کلاسهای آموزشی آشنایی با قوانین و موضوعات مالیاتی مهندسین

۶- ارائه کمک مالی بلاعوض به خانواده مهندسین فوت شده

۷- حضور مشاوران حقوقی در دفاتر

۸- حضور مشاوران مالی سازمان در دفاتر نمایندگی

## واحد کنترل و نظارت بر عملکرد مهندسين

از آنجاييکه بخش مهمی از وظايف محوله سازمان را کنترل و نظارت تشکیل می دهد، با هدف بالا بردن کیفیت اجرا و انطباق عملیات اجرایی ساخت و ساز با مقررات ملی، تدوین و اصلاح نظام نامه، کنترل و نظارت و همچنین گروه های نظارت عالیة در سطح استان اجرایی گشته و موارد زیر در این واحد ارائه میگردد:

۱- موارد مربوط به ارسال گزارشات به موقع به مراجع صدور پروانه جهت جلوگیری از اعمال تبصره

ماده ۱۰۰

۲- هرگونه موارد و مسائل ایمنی مطابق با مبحث ۱۲ مقررات ملی ساختمان

۳- سوال و موارد مربوط به آزمایشات ژئوتکنیک و بتن

۴- مطالعه و بررسی موارد مرتبط با مفاد مندرج در دفترچه قرارداد نظارت و شرایط عمومی و خصوصی قرارداد اجرا

۵- موارد مربوط به تابلوی مشخصات در زمان شروع عملیات اجرائی پروژه

۶- موارد مربوط به نتایج آزمایش بتن از شرکت های آزمایشگاهی

## قرارداد نظارت و شرایط عمومی

در راستای کاهش اختلافات حقوقی بین کارفرمایان و ناظران پروژه ها و تعیین مسئولیتها و تعهدات هر یک از طرفین قرارداد سازمان نسبت به تهیه قرارداد همسان اقدام نموده که دفاتر نمایندگی ملزم به اخذ قرارداد نظارت از کارفرما و ناظرین گردیده اند. در این قرارداد موضوعاتی از قبیل شرح خدمات، حق الزحمه، مسئولیت و تعهدات، تمدید مدت قرارداد، خاتمه قرارداد، موارد فسخ، حل اختلاف و .... مشخص شده است.

## آموزش

با توجه به اینکه ارتقا دانش فنی مهندسان و صاحبان حرفه های مهندسی، یکی از وظایف اصلی سازمان شمرده می شود ، این سازمان در جهت انجام این امر و بروزرسانی اطلاعات ، طبق دستورالعمل های ارسالی از وزارت راه و شهرسازی با هماهنگی مجریان آموزشی (دانشگاهها و کانون ها) نسبت به برگزاری دوره ها و سمینارها به تفکیک هر رشته به شرح زیر اقدام می گردد :

- ۱- تمامی هماهنگی جهت برگزاری دوره های ارتقا و تمدید
- ۲- برگزاری همایش و سمینار های امتیاز دار و غیر امتیازی
- ۳- ارسال معرفی نامه جهت سایر استانها
- ۴- برگزاری دوره های مشترک بر اساس تفاهم نامه با سایر ارگان ها

## واحد عضویت و صدور پروانه

خدمات واحد فوق به شرح ذیل میباشد:

- ۱- عضویت در سازمان و صدور کارت عضویت و صدور کارت مجدد
- ۲- صدور، تمدید، ارتقا، تجدید پروانه اشتغال به کار حقیقی و حقوقی (دفاتر طراحی، سازندگان حقیقی، شرکت های طراح و ناظر، آزمایشگاه، سازنده حقوقی)
- ۳- مکاتبات بابت صدور گواهی عضویت، استعلام مدرک تحصیلی، مفقودی پروانه، معرفی نامه به سفارت یا....، مکاتبه با اراده راه شهرسازی بابت کسری سنوات جهت ارتقاء پایه، انتقالی شهر به شهر یا خارج از استان، ارسال سوابق و مدارک به استان دیگر بابت عضو انتقالی،...
- ۴- درج محکومیت های انتظامی
- ۵- درج کلیه مکاتبات این واحد و شورای انتظامی در کار تابل مهندسین
- ۶- درج کاردانه ها، شرکتهای انبوه سازی

## شناسنامه فنی و ملکی ساختمان

شناسنامه فنی و ملکی ساختمان سندی است که حاوی اطلاعات فنی و ملکی ساختمان بوده و توسط سازمان نظام مهندسی ساختمان صادر می گردد. چگونگی رعایت مقررات ملی ساختمان و ضوابط شهرسازی باید در شناسنامه فنی و ملکی ساختمان قید گردد. مجریان مکلفند پس از اتمام کار برای تهیه شناسنامه فنی و ملکی ساختمان به ترتیبی که وزارت مسکن و شهرسازی تعیین می نماید، اطلاعات فنی و ملکی ساختمان گواهی ناظر (موضوع بند ۲-۵-۲) و تاییدیه های لازم را در اختیار سازمان نظام مهندسی ساختمان استان قرار دهند. یک نسخه از شناسنامه فنی و ملکی ساختمان در اختیار شهرداری و یا سایر مراجع صدور پروانه برای صدور پایان کار قرارداد می شود. ابعاد، شکل، عناوین و محتوای شناسنامه فنی و ملکی ساختمان که در سراسر کشور یکسان است. توسط وزارت راه و شهرسازی تهیه و ابلاغ خواهد شد.

## گروه های تخصصی و کمیسیون ها

به منظور گسترش همکاریهای حرفه ای و جلب مشارکت اعضا و کارشناسی دقیق در هر رشته تخصصی موجود در سازمان، گروه های تخصصی در رشته های هفت گانه جهت بررسی موضوعات فنی و حرفه ای اعضا تشکیل می گردد که این واحد برگزاری فراخوان و تشکیل گروههای تخصصی در ستاد و دفاتر را بر عهده دارد، ضمناً به منظور بهره برداری هر چه بیشتر از نقطه نظرات اعضا در موضوعات مختلف سازمانی در حال حاضر کمیسیون ها به انجام امورات مربوطه می پردازند. اعضا کمیسیون توسط هیات مدیره انتخاب می گردند.

- ۱- برگزاری فراخوان و تشکیل گروه های تخصصی، کمیسیون های مشورتی و کمیته های کنترلی ستاد و دفاتر نمایندگی بر اساس قانون نظام مهندسی، نظام نامه های موجود و مصوبات هیات مدیره
- ۲- دریافت نظرات، پیشنهادات و درخواست های مکتوب اعضا جهت ارائه به گروه های مذکور و پیگیری پاسخ مکاتبات

- ۳- تهیه گزارش عملکرد از فعالیت های گروه ها و کمیسیون ها و انتشار در رسانه های سازمانی

## خدمات رفاهی

**تسهیلات بانکی:** سازمان در جهت رفاه حال مهندسین و ایجاد اشتغال، نسبت به انعقاد تفاهم نامه با بانک های عامل اقدام نموده و مهندسین واجد شرایط را جهت استفاده از تسهیلات ذیل به بانکها معرفی میکند:

- ۱- اعطای وام های مختلف به اعضا
- ۲- استفاده از اماکن رفاهی \_ تفریحی



## روابط عمومی

روابط عمومی سازمان نظام مهندسی در جهت ترویج اصول مقررات ملی ساختمان و آگاهی بخشی

به جامعه با بکارگیری ابزارهای رسانه ای، خدمات زیر را ارائه می نماید:

۱- اطلاع رسانی اخبار سازمان در سایت و فضای مجازی مرتبط با سازمان

۲- اطلاع رسانی بخشنامه ها، دستورالعمل ها و... در جراید

۳- به تصویر کشیدن کلیه فعالیت های سازمان

۴- حضور و مشارکت روابط عمومی در همایش ها، نمایشگاه ها و نشست های مرتبط

۵- ایجاد پل ارتباطی میان اعضا و هیات مدیره

## واحد تاسیسات

اهم موارد در دست اقدام در این موارد به شرح ذیل میباشد:

۱- انجام امور مربوط به بازرسی گاز

۲- انجام امور مربوط به پیمانکاران گاز

۳- پیگیری امور مربوط به مشکلات مالکین با بازرسی و پیمانکاران

## شرح وظایف بخش HSE

قوانین ایمنی در حین کار، از مهمترین مسایل اولیه جهت تمامی مهندسیین بوده و است. شرح

خدمات این واحد به شرح ذیل میباشد:

۱- مجریان:

مطابق بند ۱۲-۱-۳-۹ مبحث ۱۲، مجریان به عنوان نماینده قانونی مالک در کلیه عملیات

ساختمانی بوده و پاسخگوی کلیه مراحل اجرای کار به ناظرین، مرجع نظارت و کنترل ساختمان

می باشد.

۲-ناظرین:

براساس ۱۲-۱-۵-۸ ناظر موظف به نظارت بر اجرای مقررات مبحث ۱۲ بوده و هرگاه در ارتباط با عملیات ساختمانی مواردی را خلاف این مبحث مشاهده نماید باید ضمن تذکر کتبی به سازنده، مراتب را به مرجع رسمی ساختمان اعلام نماید.

۳-طراح:

هر موضوع مهم در بخش ایمنی همانند اسکوپ سنگ های ساختمانی در نما (مهندس معمار) اجرای سقف حفاظتی روی معابر (سازه) الزام به استفاده از کلید محافظ جان (برق) و موضوعات مهم بخش مکانیکال در حوزه ایمنی را در بخش توضیحات نقشه های طراحی ذکر و جزئیات اجرایی آنرا در نقشه ها ارائه نماید.

### دفاتر نمایندگی سازمان

کلیه امور مربوط به ارائه کنترل خدمات مهندسی اعضا، توسط دفاتر نمایندگی در شهرهای مختلف استان صورت می پذیرد. مهندسین عضو هر دفتر نمایندگی، میتوانند با تماس و یا مراجعه به دفتر همان شهر پیگیر موارد خدمات مهندسی شوند.

